



# الخطة الإدارية لمحمية الوعول



# المركز الوطني لتنمية الحياة الفطرية

**حماية وتنمية الحياة الفطرية** والتنوع الأحيائي في البيئات البرية والساحلية والبحرية بشكل مستدام.



**إنشاء وإدارة** المناطق المحمية ومراكز إكثار الأنواع الفطرية المهددة بالانقراض وإعادة توطينها في الطبيعية.



**بناء القاعدة المعرفية عن الحياة الفطرية والتنوع الأحيائي** في المملكة، من خلال عمل المسوحات الميدانية والدراسات المتخصصة وبناء قواعد البيانات وإتاحتها لذوي العلاقة.



**تعزيز الوعي المجتمعي في مجال الحياة الفطرية** من خلال البرامج الإرشادية والثقافية والتعليمية



**تعزيز التنوع الاقتصادي** من خلال المساهمة في تطوير السياحة البيئية المستدامة والاستفادة من الموارد الوراثية وخدمات النظم البيئية



**تشجيع البحث والابتكار** في مجال المحافظة على الحياة الفطرية وتنميتها من خلال التعاون مع المجموعات ومراكز الأبحاث المحلية والدولية



الأهداف الاستراتيجية



## الرؤية

حياة فطرية وتنوع أحيائي ونظم بيئية برية وبحرية مزدهرة ومستدامة.



## الرسالة

الحفاظ على التنوع الأحيائي والنظم البيئية وتنميتها من خلال تعزيز المشاركة المجتمعية في برامج شاملة وفاعلة لتحقيق الاستدامة البيئية.

## الخطة الإدارية لمحمية الوعول

تم إعلان المحمية عام 1996 بموجب قرار مجلس الوزراء رقم 77 وتاريخ 02/06/1417 هجري، وتدار من قبل المركز الوطني لتنمية الحياة الفطرية.



# الموقع ولمحة عامة عن المحمية

تقع المحمية في منطقة الرياض على مساحة كبيرة ومناسبة لحماية الوعول والانواع الفطرية الاخرى

الموقع داخل المملكة



## الخريطة العامة والمناطق الإدارية



## الإحداثيات الجغرافية

الإحداثيات (DMS)

# الموقع/المكان

23.41644 46.49428  
شمال شرق

1 النقطة المركزية

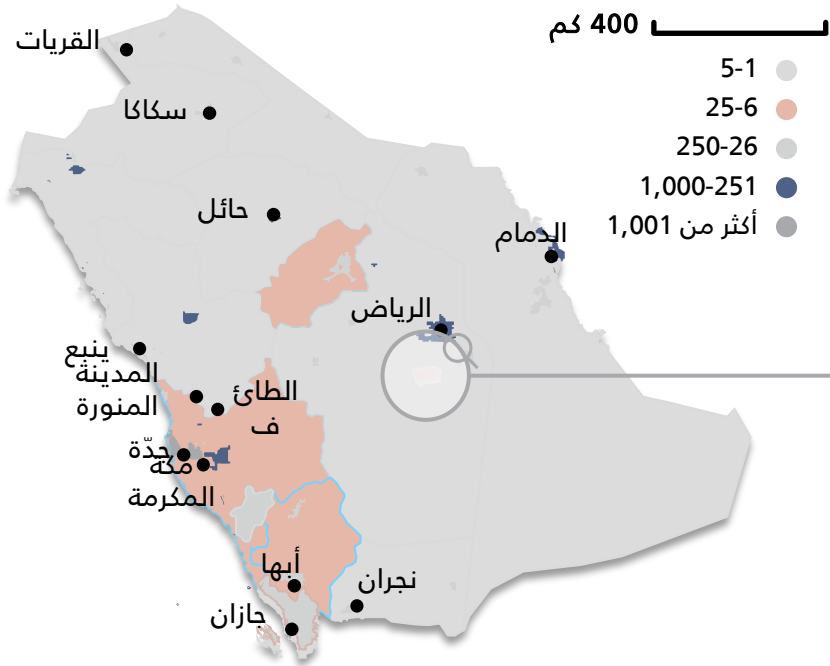


مساحة المحمية 1841 كم<sup>2</sup>

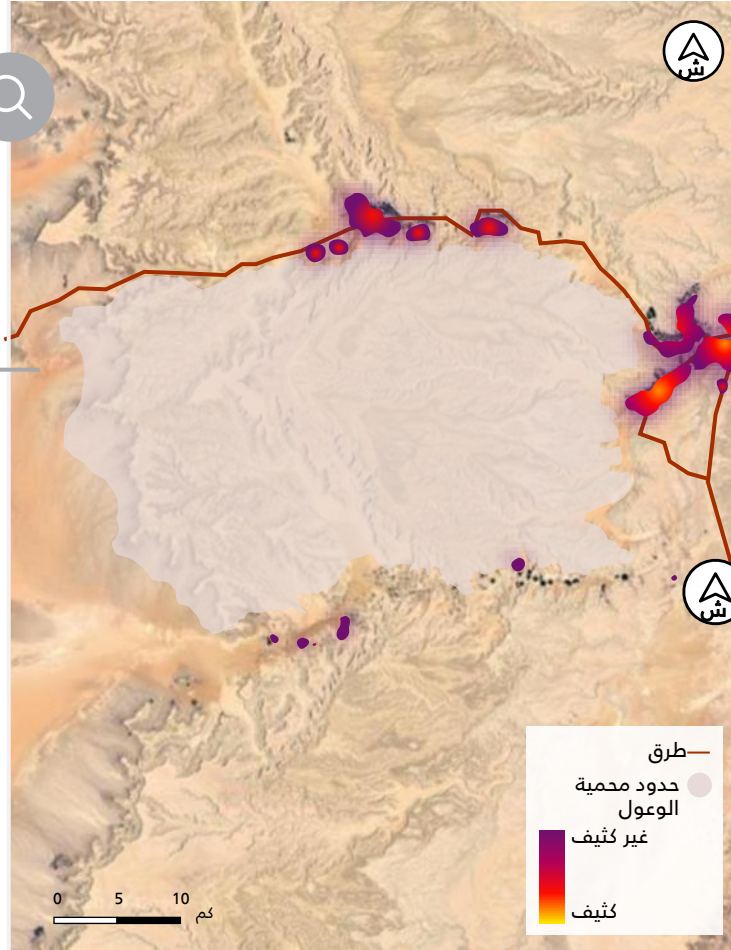


# السكان في المنطقة المحيطة

## الكثافة السكانية في المملكة لكل كيلو متر<sup>2</sup>



## التركيبة السكانية للمنطقة المحلية



## سكان المنطقة المحلية

تقع المحمية في منطقة متوسطة الكثافة



يحيط بالمنطقة المحمية عدد من القرى يسكنها الآلاف من السكان المحليين



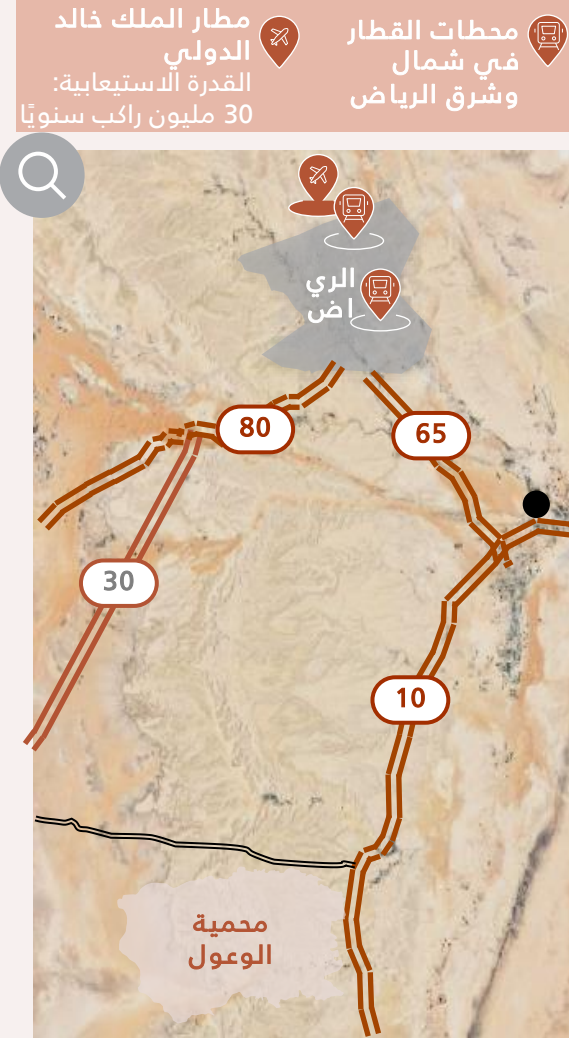


# إمكانية الوصول



## مدة السفر إلى محمية الوعول

وسط الرياض	ساعتان	حائل	ست ساعات ونصف	✈️ + 🚗
الدمام	ست ساعات	جدة	أربع ساعات ونصف	✈️ + 🚗
البحرين	أربع ساعات ونصف	دبي	خمس ساعات ونصف	✈️ + 🚗



من وسط الرياض إلى محمية الوعول: ساعتان بالسيارة



180 كم على طريق سريع (65 و 10)



33 كم على الطريق الفرعي 5043



ثمة مسارات صعبة داخل المحمية تتطلب سيارات دفع رباعي

معاً لحياة فطرية مزدهرة ومستدامة..



# المرافق وأماكن الإقامة المجاورة

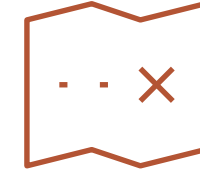




# تحليل البيئة الطبيعية



المناخ والموارد المائية



التضاريس والمناظر الطبيعية والموائل

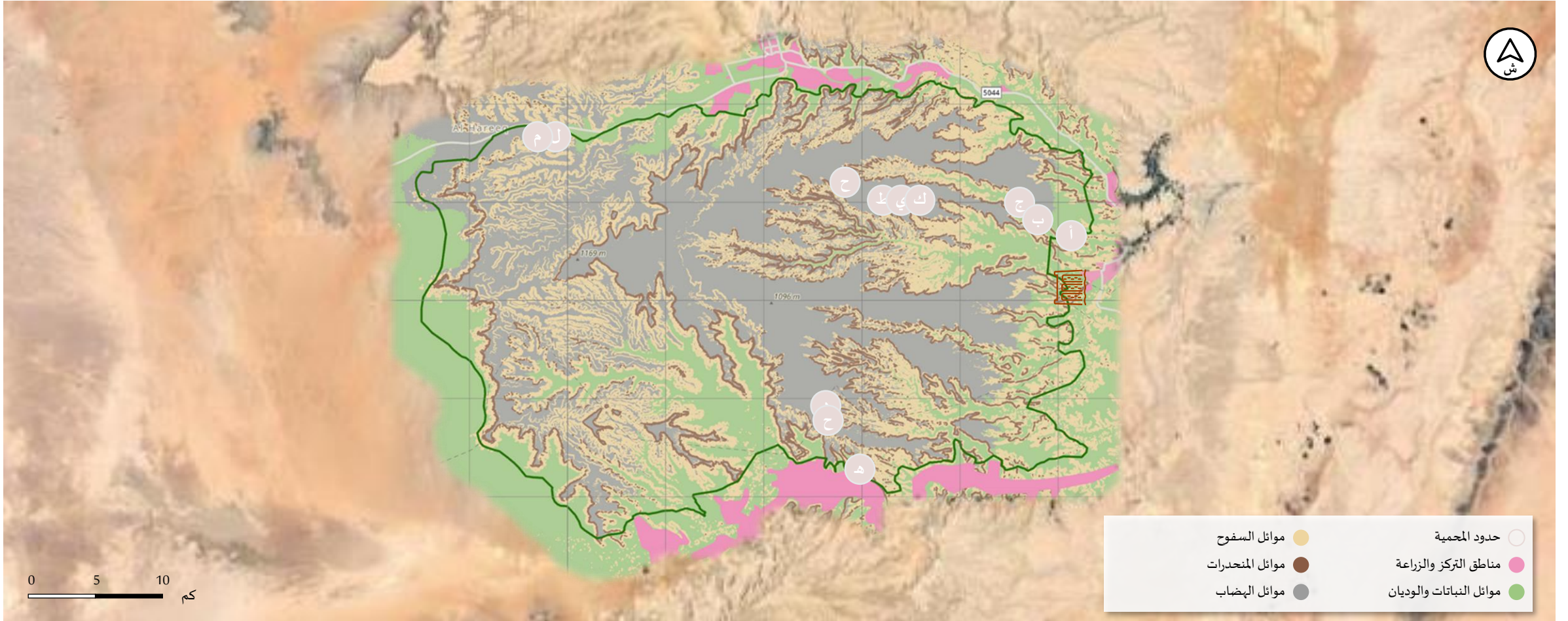




# لمحة عامة عن أهم الموائل

التضاريس والمناظر الطبيعية والموائل

## خريطة الموائل وأهم المناظر الطبيعية





## لمدة مفضّلة على المناظر الطبيعية (1/4)

التضاريس والمناظر الطبيعية والموائل





## لمحة مفصّلة على المناظر الطبيعية (2/4)

التضاريس والمناظر الطبيعية والموائل





## لمدة مفضّلة على المناظر الطبيعية (3/4)

التضاريس والمناظر الطبيعية والموائل





## لمحة مفضّلة على المناظر الطبيعية (4/4)

التضاريس والمناظر الطبيعية والموائل



مشهد للسفوح والمنحدرات الصخرية الطبيعية



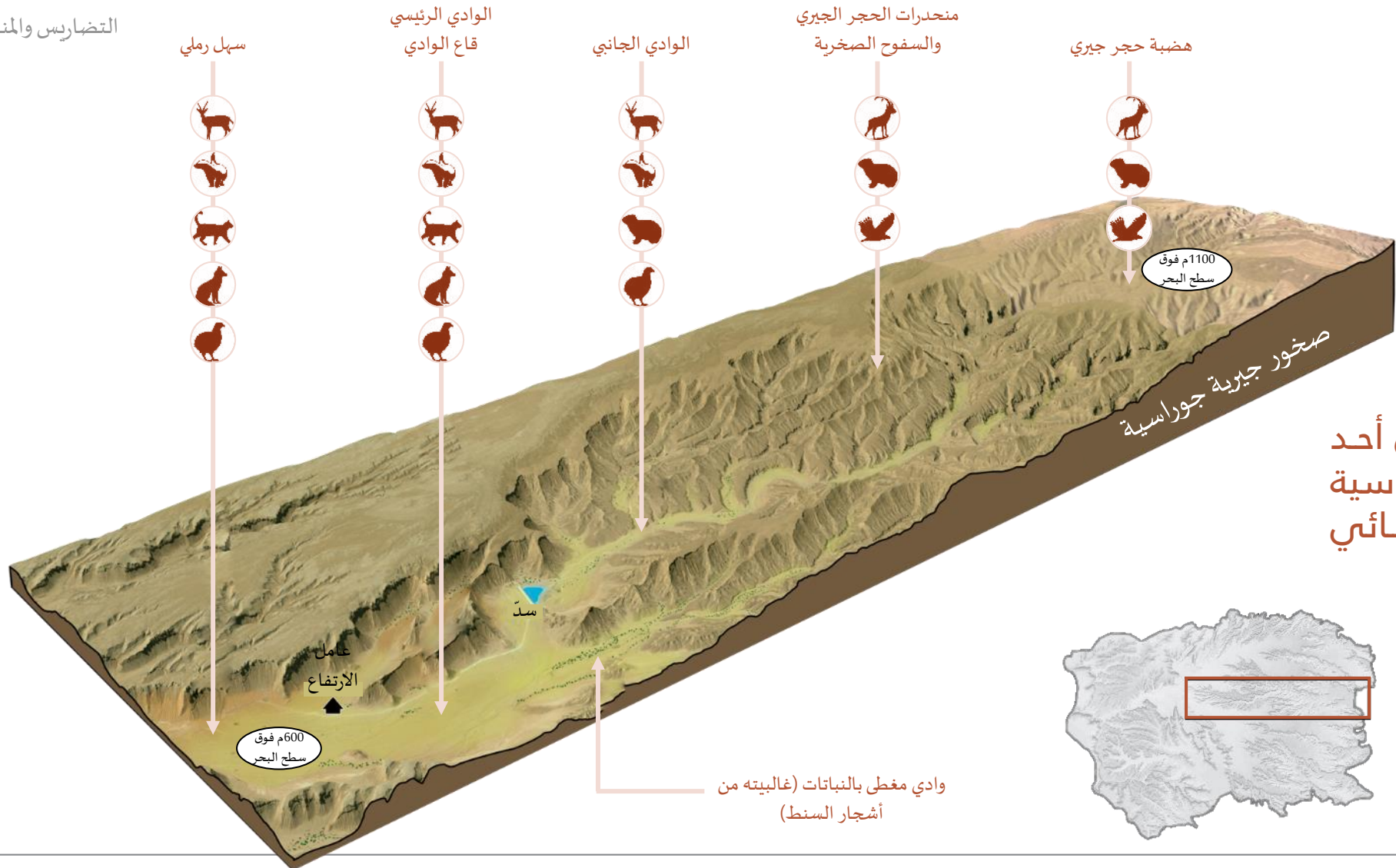
يُعَدُّ التكوين الصخري الطبيعي الحلقي أهم العوامل لجذب الزوار في الوقت الراهن

معاً لحياة فطرية مزدهرة ومستدامة..



# مقطع عرضي لوديان محمية الوعول

التضاريس والمناظر الطبيعية والموائل



تشكل الوديان أحد السمات الأساسية للتنوع الأحيائي في المحمية



# لقطة علويه لوديان المنطقة المحمية

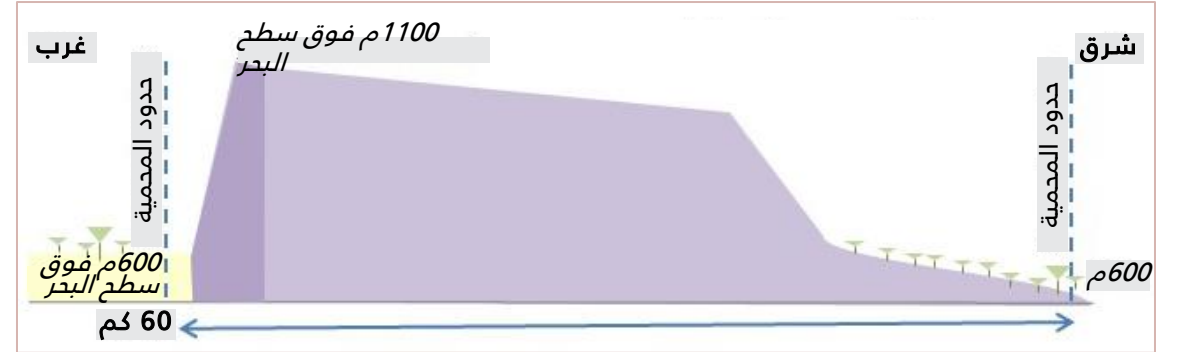
التضاريس والمناظر الطبيعية والموائل

تسمح التضاريس بتركز الأمطار في الوادي مما يساعد في توفير بيئة مناسبة للحياة البرية

## منظر علوي



## مقطع عرضي جانبي



سهل رملي ■ منحدر الحجر الجيري ■ هضبة حجر جيري ■ وادٍ محاط بمنحدرات شديدة من الحجر الجيري أشجار السنط (منظر جانبي) ● أشجار السنط (منظر علوي)

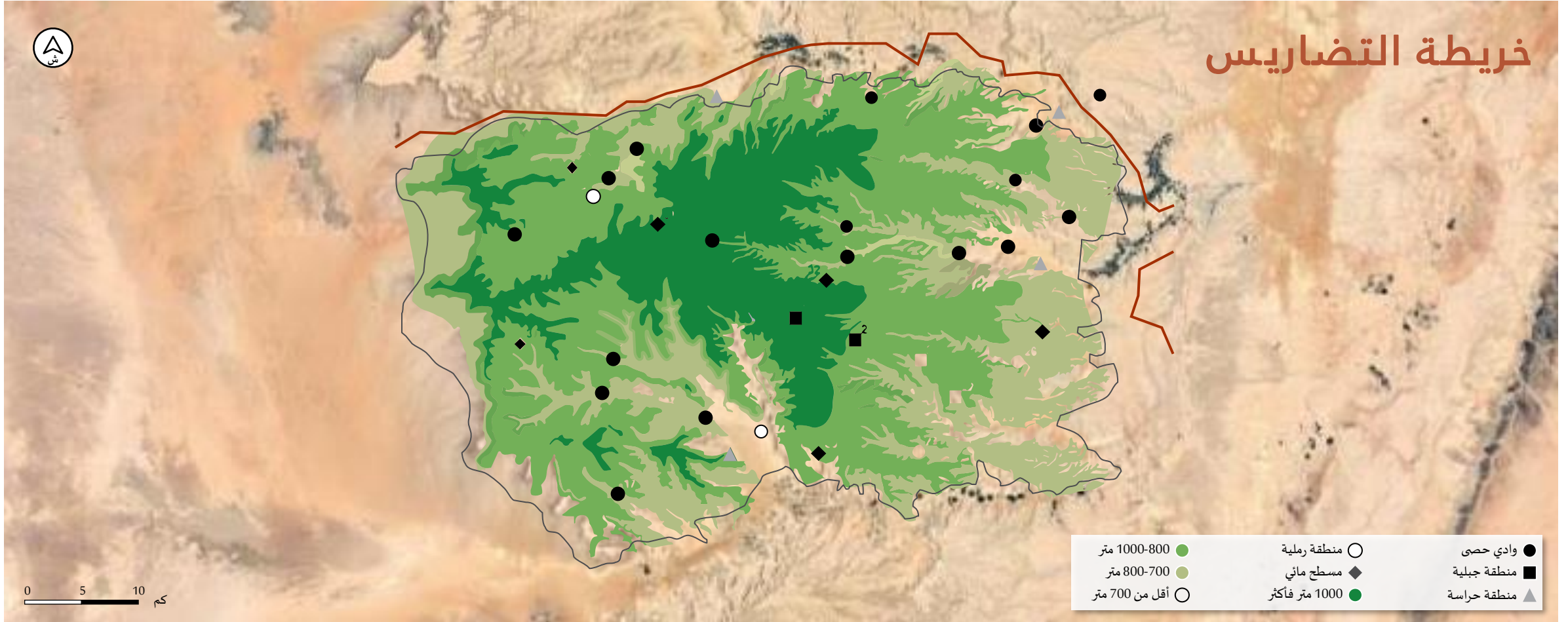
أبرز الملاحظات:

- تشكل منحدرات جبل طويق حدودًا لمحمية الوعول
- تتساقط الأمطار غالبًا من الهضاب وتتركز في الوادي مما يساعد في نمو الأعشاب والأشجار الكثيفة
- يمثل كل وادٍ من الواديان بيئة طبيعية وبصرية متميزة، وتوفر بعض الفرص السياحية.

معاً لحياة فطرية مزدهرة ومستدامة..



تتميّز المنطقة المحمية بتباين ملحوظ في الارتفاعات، وتحتوي على مناظر طبيعية خلابة وتكوينات صخرية رائعة







# المناخ والموارد المائية



المناخ والموارد المائية

درجة الحرارة وتساقط الأمطار



## أبرز الملاحظات

رياح موسمية حارة تعرف باسم رياح «السموم»



تقلّب شديد وارتفاع في درجة الحرارة الموسمية

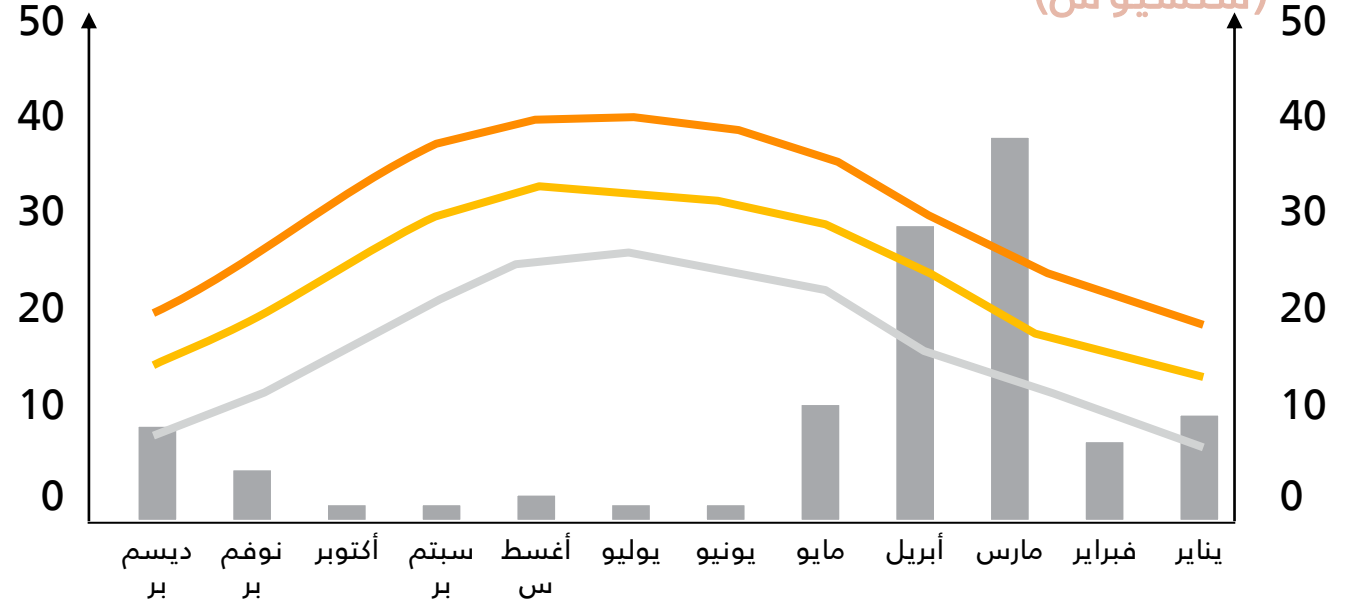


انخفاض درجات الحرارة أحياناً في ليالي الشتاء إلى أقل من 10 درجات مئوية



بالمليمتر

بالدرجة  
المئوية  
(سلسيوس)

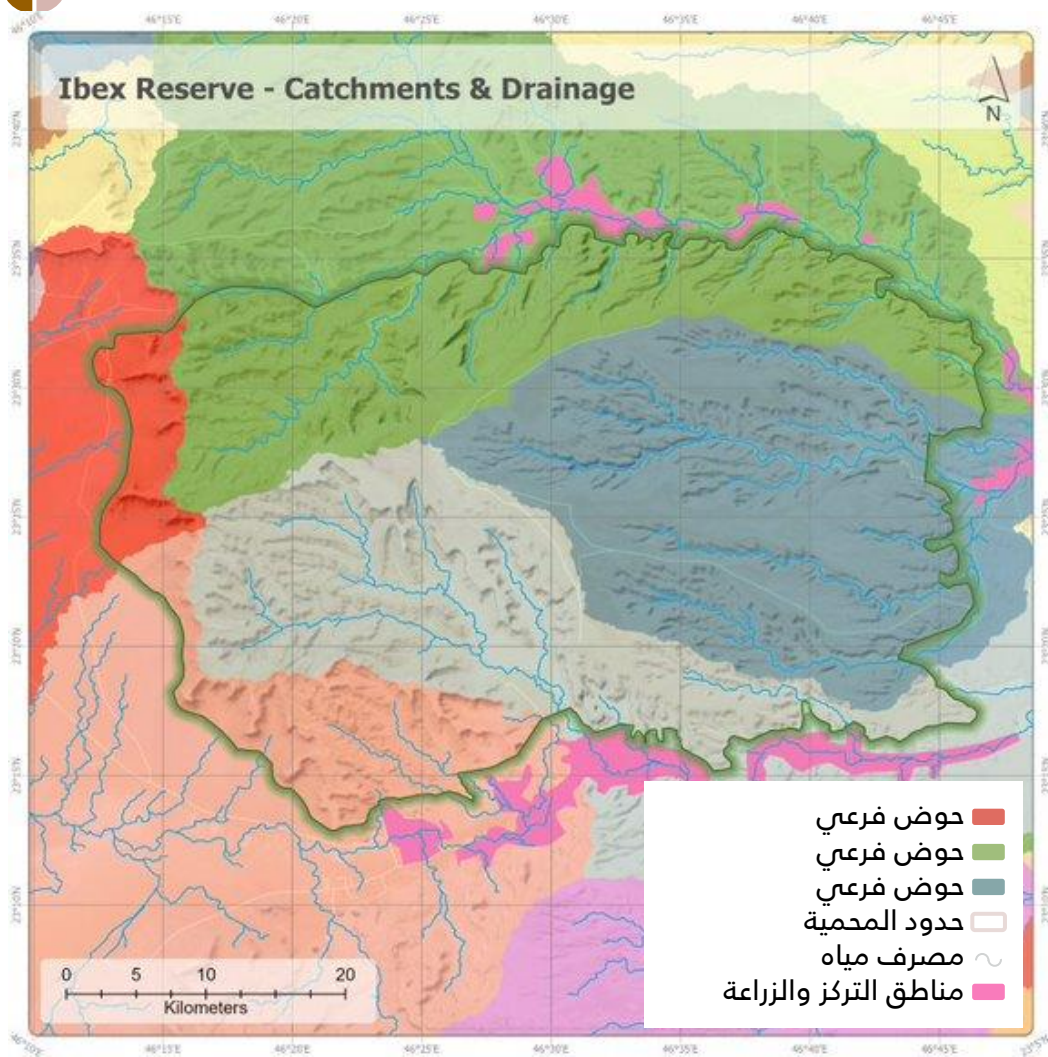


تساقط الأمطار (ملم) درجة الحرارة الأدنى درجة الحرارة الوسطى درجة الحرارة القصوى



# أحواض تجميع وإعادة تعبئة خزانات المياه الجوفية

المناخ والموارد المائية



تضمّ المحمية موارد مائية مميّزة على الرغم من طبيعتها الجافة

## الدور

توفير مياه نظيفة (غير ملوثة) لخزانات المياه الجوفية التي تستفيد منها المجتمعات المحيطة



## المتطلبات

استمرارية إدارة النفايات الصلبة والسائلة والخطرة، ومراقبة أماكن التركز والإقامة، والحد من تجريف التربة، وإعادة تأهيل الأراضي واستعادة الغطاء النباتي، وإزالة النباتات الغازية

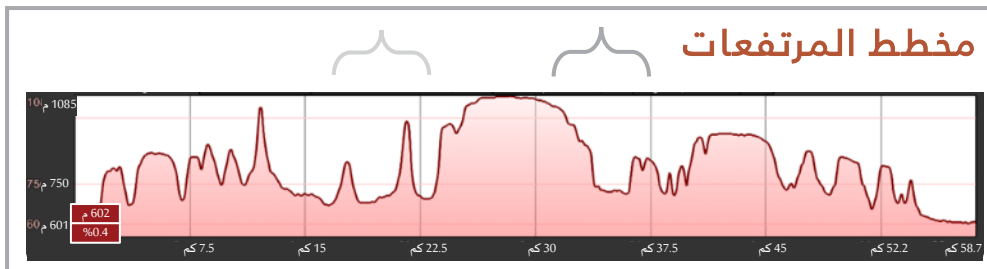
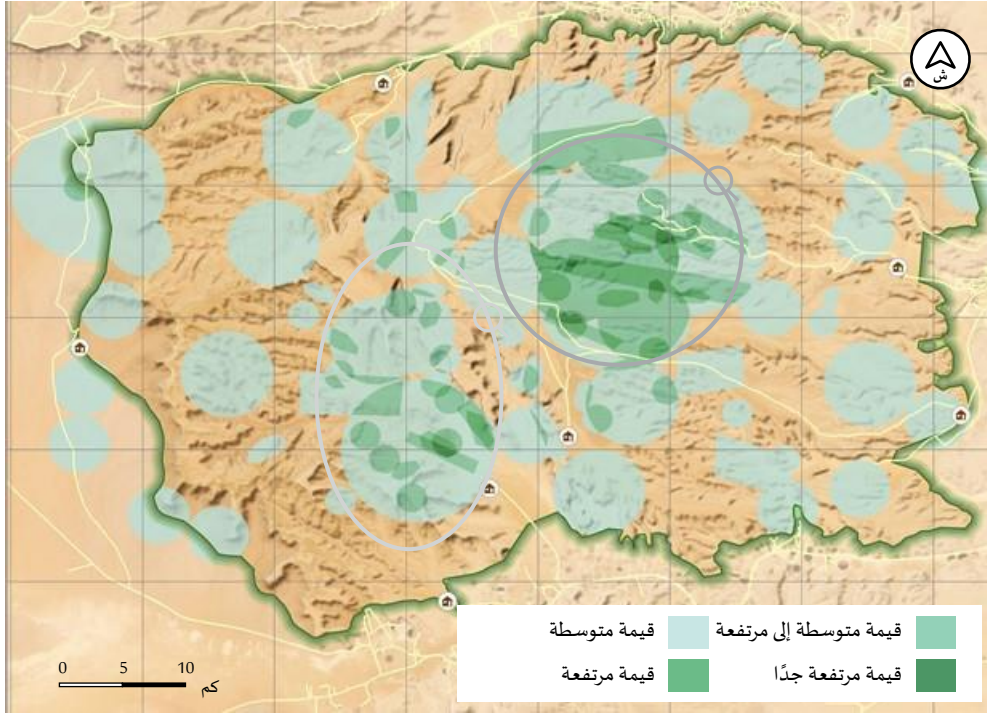


عدم استيفاء هذه المتطلبات قد يشكّل تهديدًا كبيرًا للموارد المائية الحيوية في المحمية والمجتمعات المحيطة وللمزارعين الذين يعتمدون على إعادة تعبئة الخزانات الجوفية



# تحليل الناحية البيئية - مناطق ذات أهمية من الناحية البيئية

المناخ والموارد المائية



تم تحديد أبرز المناطق التي تتسم بخصائص وقيم بيئية متنوعة، ويشكّل بعضها ركيزة أساسية للحفاظ على التنوع الأحيائي في المحمية

مناطق ذات أهمية من الناحية البيئية

## العناصر الرئيسية

## الفئة

الغطاء النباتي للوادي

مصدر للغذاء



المسطحات المائية

موئل



المناطق المنخفضة

بيئة ذوات الحوافر



الواديان الرئيسيان

تنوع أحيائي





# تقييم التنوع الأحيائي



المناخ والموارد المائية

تتميز محمية الوعول بكونها موطنًا متنوعًا يضم العديد من الكائنات الحية، من ثدييات وطيور وزواحف ونباتات



## النباتات

- تغطي المحمية مجموعة متنوعة من النباتات (أشجار وشجيرات وأعشاب ونباتات عشبية عريضة الأوراق وتنمو في أربعة موائل رئيسية (السهول والوديان، والسفوح، والهضاب، والمنحدرات)
- تضم المحمية أكثر من 290 نوع من النباتات



## الزواحف

- تُعدّ المحمية موطنًا للعديد من الزواحف (أنواع متنوعة من البرمائيات والأفاعي والسحالي)
- تنتشر الزواحف في جميع أنحاء المحمية ولا سيما من سحالي شوكية الذيل



## الطيور

- تعتبر محمية الوعول ملاذًا للعديد من الطيور (العقبان وطيور الحجل ونسور الأذون)
- تتركز غالبية الطيور في المناطق الوسطى والشرقية من المحمية
- تم تصنيف المحمية على أنها «منطقة مهمة للطيور» وفقًا للمعيار رقم «5i»



## الثدييات

- تبين وجود 20 نوعًا من الثدييات في المحمي منها (الوعل النوبي، وغزال الإدمي، والذئب العربي، والوبر الصخري)
- صنّف الاتحاد الدولي لحفظ الطبيعة كلاً من الوعل النوبي وغزال الإدمي ضمن الفصائل «المهدّدة بالانقراض» بعدما وُجد أن أعدادها لا تزداد



# لمدة مفضّلة على الوعل النوبي



## الوعل النوبي



## الوعل النوبي في المنطقة

الوعل من الظلفيات القوية ورشيقة الحركة التي تسكن جبال الشرق الأوسط، ولا سيما المناطق الصخرية بالمملكة. يُعرف بقرونه الملتوية ويعيش في هذه المناطق الصحراوية. تُبذل العديد من الجهود للحفاظ على هذه الفصيلة في الشرق الأوسط وحمايتها من فقدان الموائل ومن الصيد الجائر



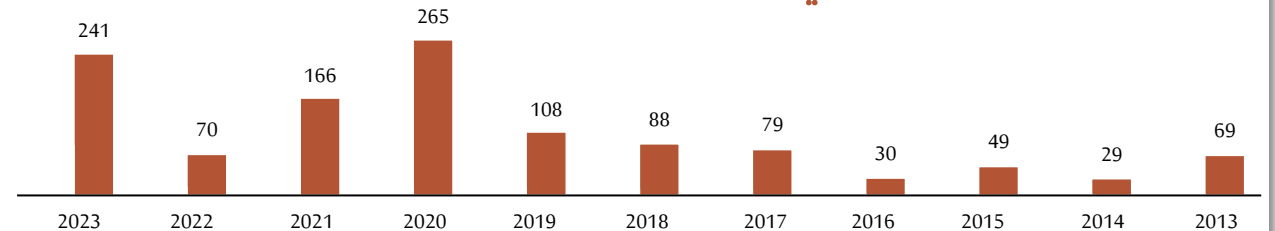
أقل من 250

العدد

معرّض للخطر

القائمة الحمراء للاتحاد الدولي لحماية الطبيعة

## العدد المقدّر للوعل في المحمية

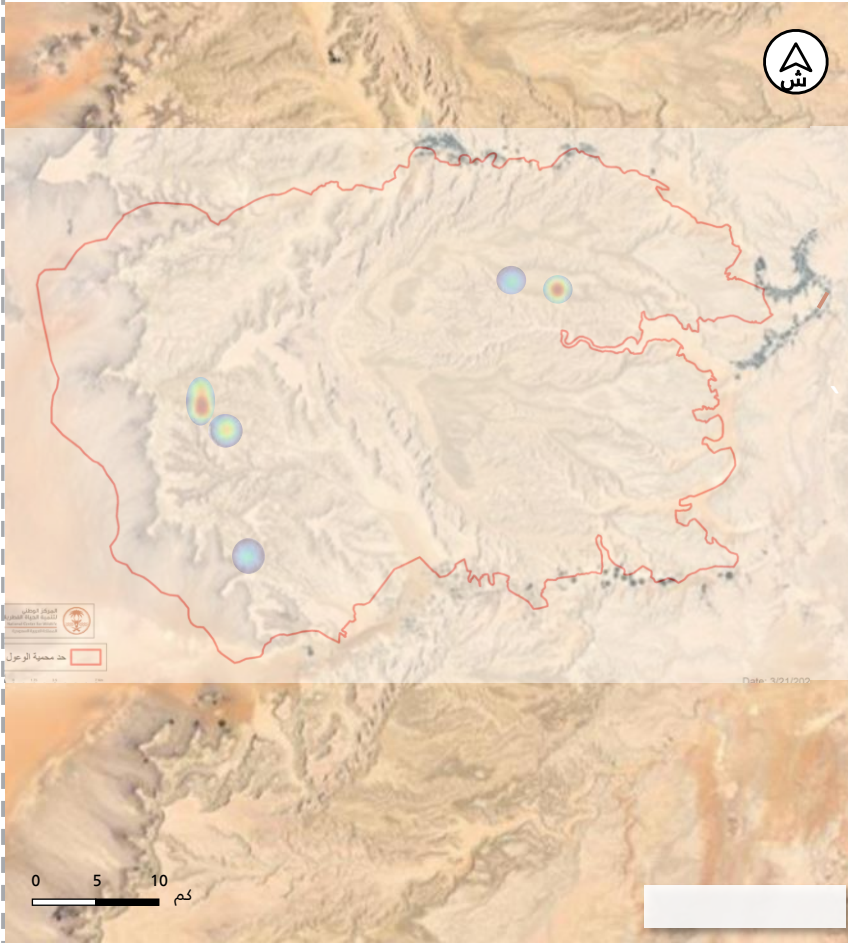




# لمدة مفضّلة على الغزال الإدمي



## غزال الإدمي



## غزال الإدمي في المنطقة

يتواجد الغزال الجبلي العربي - المعروف بغزال الإدمي - في منطقة الشرق الأوسط، واتخذ قديماً منطقة الجبال الغربية بالمملكة موطنًا له، وشهدت أعداد هذه الفصيلة انخفاضًا كبيرًا، ولا سيما بالمملكة



العدد المقدر  
رأسًا 85

العدد

معرّض للخطر

القائمة الحمراء للاتحاد  
الدولي لحفظ الطبيعة

## العدد المقدر لغزال الإدمي في المحمية

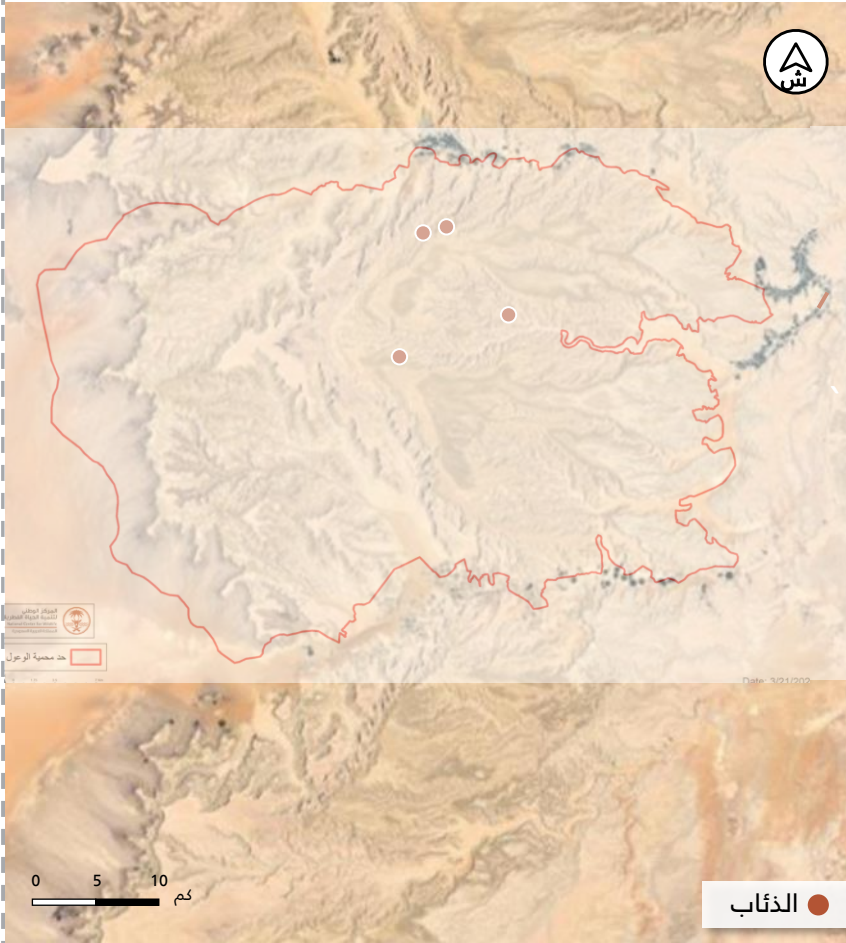




# للمدة مفضّلة على الذئب العربي



## أماكن انتشار الذئاب



## الذئب العربي في المنطقة

يصعب تحديد حالة الذئاب على الرغم من انتشارها في أنحاء المملكة، وذلك لقلة البحوث والدراسات الإحصائية المنهجية، لكن تُقدّر أعدادها المنشورة بين 500 إلى 600 ذئب. وعلى الرغم من تراجع أعداد الذئاب العربية في المملكة، رُصدت العديد من العوامل التي تسهم في بقاء هذه السلالة، بل وإعادة استقرارها في المحميات وغيرها من الأماكن المنخفضة الكثافة السكانية، ومنها اعتياد الذئاب وجود البشر، واعتمادها على مصادر متنوعة للغذاء، وارتفاع معدل تكاثرها، وانتشارها في مساحات واسعة، وتحركها يوميًا لمسافات طويلة



50

العدد

غير مهدّد

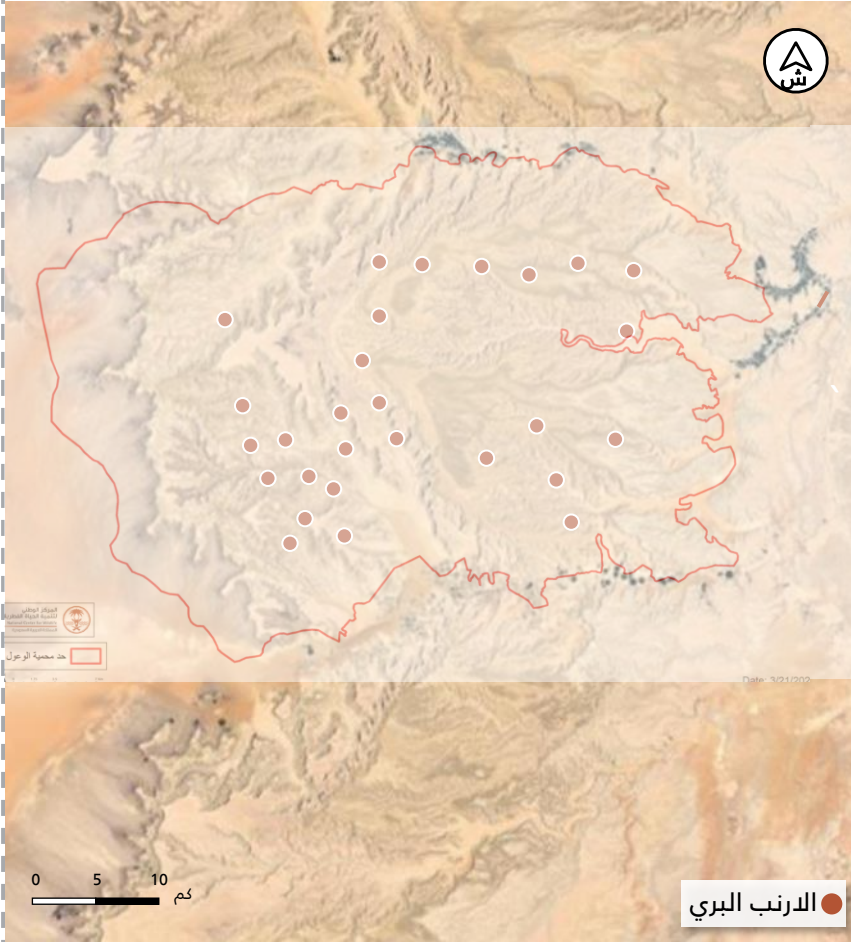
القائمة الحمراء للاتحاد الدولي لحفظ الطبيعة



# للحدا مفصّلة على القواع الصراوى



## أماكن انتشار الارنب البرى



## الارنب البرى فى المنطقة

ىنتشر الارنب البرى فى العىء من الءول ومنها شبة الجزيرة العربىة؁ وانخفضت أءءاءه فى المملكة بسبب الصىء الجائر؁ لكنه لا ىزال متواجءاً فى المحمىاء. وعلى الرغم من عءم آءءىء أءءاء ءقىقة لهذا النوع فى محمىة الوءول؁ تم آصنىفه فى المرآبة الآنىة فى المسح الصاءر عام 2012-2013 لأكآر الشءىاء المرصوءة فى كامىراء المرآبة.



500

العءء

غىر مهءء

القائمة الحمراء  
للالآءاء الءولى  
لحماىة الطىبعة







# لمدة مفضّلة على الوبر الصخري



## أماكن انتشار الوبر الصخري



## الوبر الصخري في المنطقة

يُعَدّ الوبر الصخري من القوارض الكبيرة الحجم وينتشر بصورة كبيرة في أنحاء شبه الجزيرة العربية وأفريقيا، ويتميز بقدرته على التكيف مع السفوح والمنحدرات الوعرة في محمية الوعول

تم رصد الوبر الصخري بأعداد كبيرة في كاميرات المراقبة وفقاً للمسح الصادر في 2012 و2013، ولا سيما في مناطق أشجار السنط القريبة من ركام السفوح. يعيش في تجمعات وأحياناً يتم رؤيته وهو يتسلق الأشجار بحثاً عن الطعام أو للمراقبة



1000

العدد 

غير مهدّد

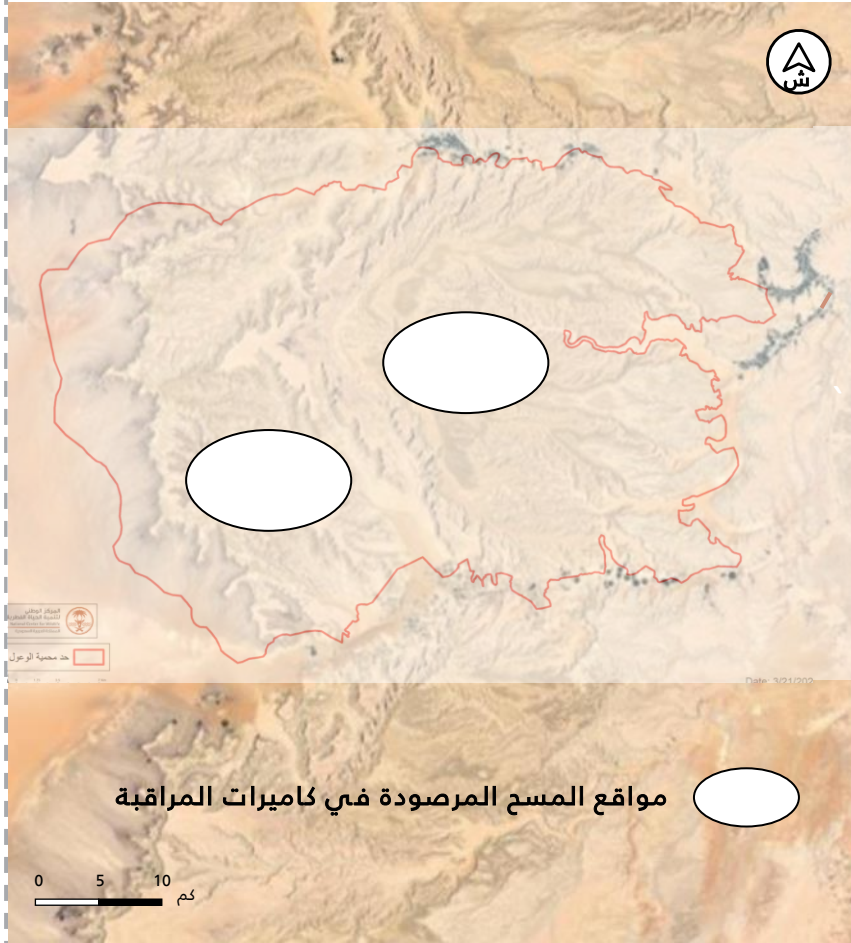
القائمة الحمراء  
للاتحاد الدولي  
لحماية الطبيعة



# لمدة مفصلة على أهم الثدييات الأخرى



## أماكن انتشار القط البري والثعلب



## أهم الفصائل الأخرى في المحمية

وفقاً للمسح الصادر في 2012-2013 لكاميرات المراقبة، رُصدت مجموعة كبيرة من الثدييات التي تعيش في مختلف الموائل بالمحمية، ومن بينها غرير العسل، والثعلب الأفغاني، وتعلب الرمل، والثعلب الأحمر العربي، والقط البري، وغيرها من القوارض صغيرة الحجم، مثل الجرذ الكثيف شعر الذنب والفار الشوكي العربي



الثعلب الأفغاني



القط البري



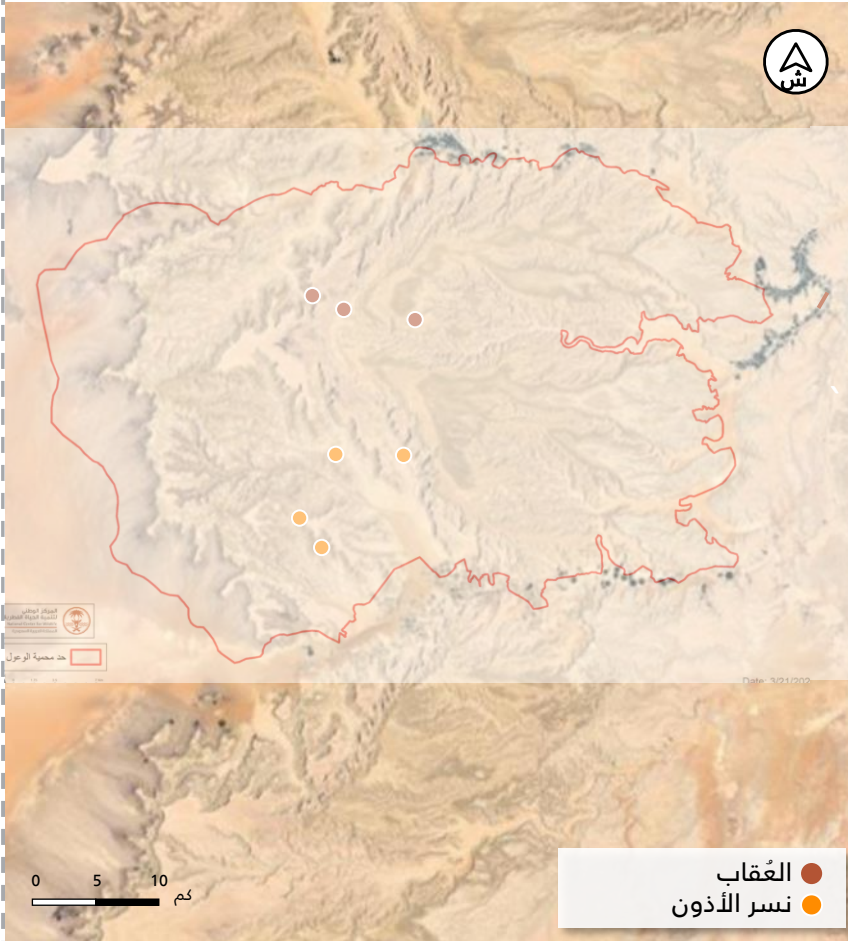
غرير العسل



# لمدة عامة على الطيور في المحمية



## أماكن انتشار أهم فصائل الطيور



## فصائل الطيور في المحمية

تمثل محمية الوعول موطنًا للعديد من الأنواع، وتشمل أعدادًا قليلة من النسور الموجودة في المحمية وطيور الحباري الآسيوية النادرة غير المتكاثرة. يُعتبر الحجل الرملي المعروف علميًا باسم «*Ammoperdix heyi*» من الطيور الأكثر انتشارًا في المحمية. تم تصنيف المحمية كـ«منطقة مهمة للطيور» وفقًا للمعيار «5i» (أي تُعدّ مثالًا نموذجيًا لموائل يرتبط بمجموعة من فصائل الطيور لها خصائص مشتركة)



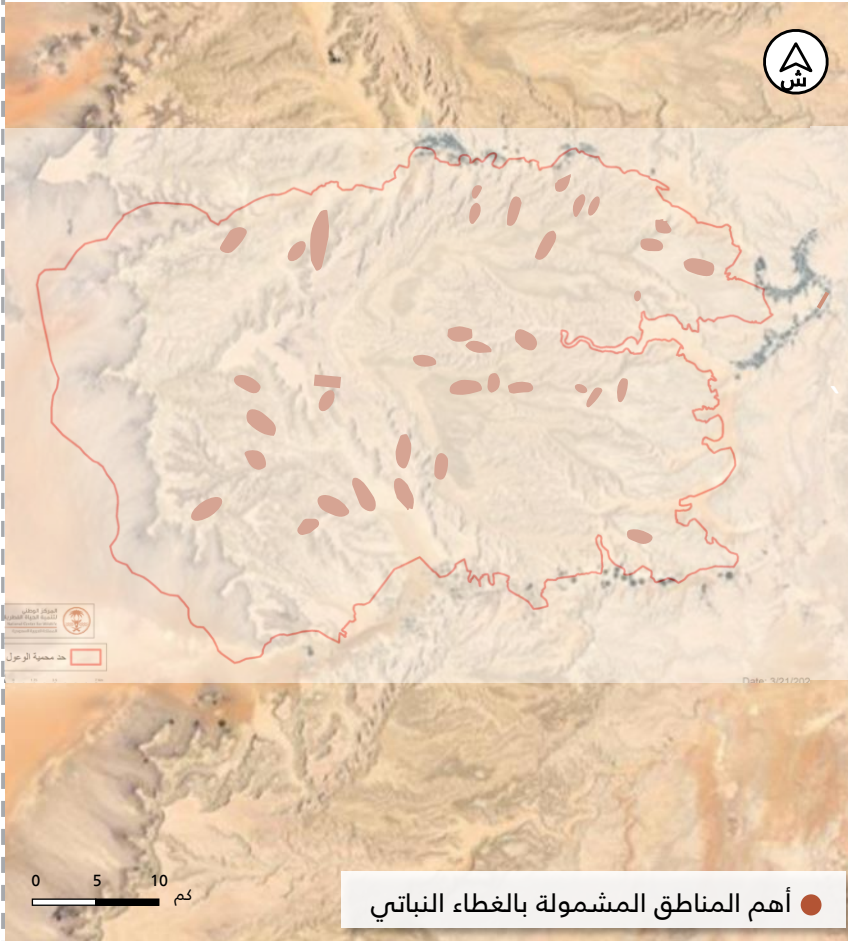
الحجل الرملي



# لمحة عامة على النباتات في المحمية



## الغطاء النباتي في المحمية



● أهم المناطق المشمولة بالغطاء النباتي

## لمحة عامة على الغطاء النباتي داخل المحمية

تضم محمية الوعول أربعة موائل رئيسية وهي السهول والوديان والهضاب والمنحدرات التي تهيئ البيئة المناسبة لنمو العديد من الأشجار والشجيرات والأعشاب والنباتات العشبية العريضة الأوراق وحتى السراخس. يكثر تواجد أشجار وشجيرات السنط الملتوي «*Acacia tortilis*» على المنحدرات السفلية. يمتد الغطاء النباتي في مناطق متفرقة في المنطقة المحمية مثل الودية والأجزاء العليا من المحمية. لقد تم رصد أكثر من 250 نوع من النباتات



سرخس البلوط «*Adiantum*»



شجرة الفيكس «*Ficus sp.*»



عشبة النافورة «*Pennisetum divisum*»



# التحديات - لمحة عامة

الشركاء وأصحاب العلاقة



المخاطر المباشرة على الحياة



الفطرية

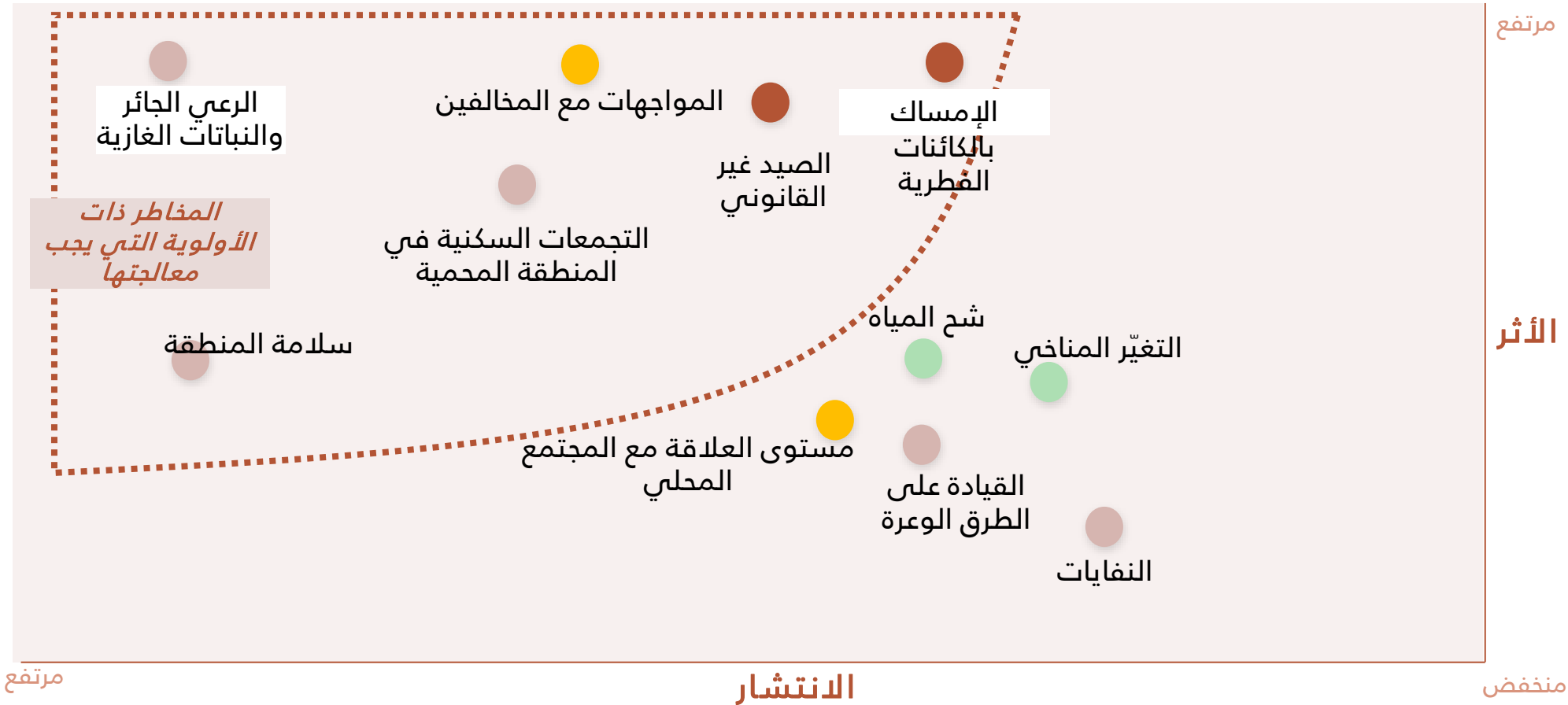
المخاطر البيئية



تدهور الموائل وفقدانها



تحديد أبرز التحديات على المحمية وترتيبها بحسب الأولوية على أساس نتائج الدراسات الميدانية



# الرؤية: المحمية مثال للتعايش بين الإنسان والحياة الفطرية على سلسلة جبال طويق

**المهمة:** هي الحفاظ بفعالية على منطقة ممثلة من سلسلة جبال طويق، وإدارتها للحفاظ على الحياة البرية وإعادة تأهيلها، مع ضمان المشاركة المجتمعية والاستفادة من المصادر الطبيعية في المنطقة بشكل مستدام.

## الأهداف الاستراتيجية:

1. الموارد والقدرات: تعزيز الموارد المناسبة لمحمية الوعول لتحقيق أهدافها ومساهمتها كجزء من منظومة المناطق المحمية في المملكة.
2. الحماية: ضمان استمرارية حماية المنطقة المحمية وأهدافها الاستراتيجية.
3. تقسيم المنطقة المحمية الى نطاقات للموازنة بين جهود الحماية والاستخدام المستدام.
4. إشراك المجتمع المحلي: تمكين قادة المجتمعات المحلية وأصحاب العلاقة من المشاركة في إدارة محمية الوعول من خلال المجالس الاستشارية.
5. التعليم والتوعية: استمرارية وتكثيف البرامج التعليمية والتوعوية.
6. تأهيل الموائل: حماية وإعادة تأهيل الموائل الرئيسية.
7. التنوع الفطري: استعادة وتأهيل الأنواع الفطرية في محمية الوعول.
8. المراقبة البيئية: ضمان فعالية منهجيات البحث والمراقبة لتمكين الإدارة التكيفية.
9. السياحة: تطوير الأنشطة السياحية وتنظيمها لضمان توافقها مع أهداف حماية المنطقة المحمية.
10. الاستدامة: تعزيز استخدام الموارد المستدامة، وإدارة النفايات الفعالة، وتدبير مكافحة التلوث مع تعزيز قدرة محمية الوعول على الصمود في مواجهة التغير المناخي.